

 MICRON

Herbidome350



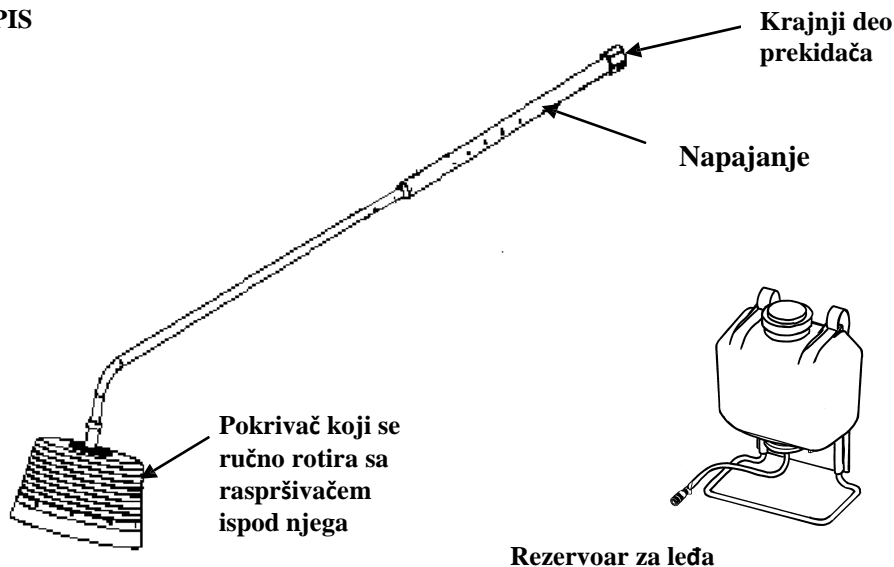
Priručnik sa uputstvima

Izdanje broj: 8841

Izmena: 1

Opis	3
Bezbednost	4
Zaštita operatera	5
Priprema za prskanje	6
Mešanje, punjenje i kalibracija	7
Pre prvog prskanja	9
Početak prskanja.....	11
Završetak prskanja.....	13
Posle prskanja	13
Otkrivanje i otklanjanje kvarova	14
Spisak delova Glava za prskanje	15
Spisak delova Raspršivač	16
Spisak delova Napajanje	17
Spisak delova Rezervoar za leđa	18

OPIS



HERBIDOME 350 je ručni raspršivač sa pokrivačem, diskom koji se rotira i kontrolisanom primenom kapljice (CDA). HERBIDOME 350 se napaja pomoću četiri baterije tipa za bater lampu (D-čelija/R20), a jedan komplet baterija dobrog kvaliteta daje oko 40 sati prskanja. Konstruisan je za primenu herbicida, u okviru ručno rotirajućeg pokrivača prečnika 35cm, u zapreminama od oko 50 litara/hektar.

Električni motor rotira disk raspršivača da bi proizveo kapljice za raspršivanje. Tečnost se napaja gravitacijom, kroz mlaznicu za napajanje kodiranu bojom (žutom).

Nastavak opisa.

HERBIDOME 350 se može koristiti za primenu herbicida oko drveća, žbunova, zgrada, ograda, ivica i staza i gore uz njih, kao i za tretiranje između kultura. Težina neutovarene mašine, zajedno sa rezervoarom za leđa od 10 litara, iznosi 6,2 kg.

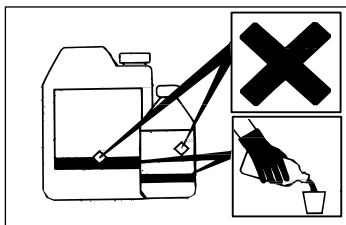
Pokrivajući sprej mekanom rotirajućom kupolom da bi se sprečio rizik od raznošenja spreja, HERBIDOME 350 u potpunosti štiti sve susedne kulture kao i životnu sredinu uopšte.

BEZBEDNOST

Korišćenje agrohemikalija je opasan proces. Operateri treba da poštuju sve važeće zakone i/ili propise koji regulišu korišćenje agrohemikalija i treba da koriste odgovarajuću ličnu zaštitnu opremu (pogledajte 'ZAŠTITA OPERATERA'). **Nikada** nemojte koristiti HERBIDOME 350 u potencijalno eksplozivnoj atmosferi ili prskati zapaljivu tečnost kroz njega.

Uvek pažljivo pročitajte etiketu na proizvodu u pogledu:-

- ◆ dozvoljene primene
- ◆ maksimalnih doza
- ◆ maksimalnog broja tretiranja
- ◆ neophodne zaštite za operatera
- ◆ neophodnih mera zaštite životne sredine



Napomena: 'Doza' se odnosi na količinu hemikalije koja se primenjuje po hektaru.

Nikada nemojte da jedete, pijete ili pušite dok radite sa agrohemikijama. Nakon korišćenja agrohemikalija ili rukovanja opremom, dobro operite ruke. Držite ljude (a posebno decu) i životinje van oblasti u kojima se prska.

Uvek čuvajte agrohemikalije bezbedno da bi zaštitili ljude i životinje i da bi zaštitili životnu sredinu (posebno vodite računa da izbegnete zagađenje vode). Pogledajte poglavlje o prskanju u vezi smernica o bezbednom korišćenju HERBIDOME 350 u radu.

ZAŠTITA OPERATERA

Uvek nosite zaštitnu odeću navedenu na etiketi proizvoda za mešanje i punjenje.

Minimalna zaštitna odeća potrebna za **prskanje** sa HERBIDOME 350 je sledeća:

- ◆ gumene rukavice i čizme
- ◆ čizme/cipele i duge pantalone
- ◆ zaštita za oči
- ◆ košulja sa dugim rukavima



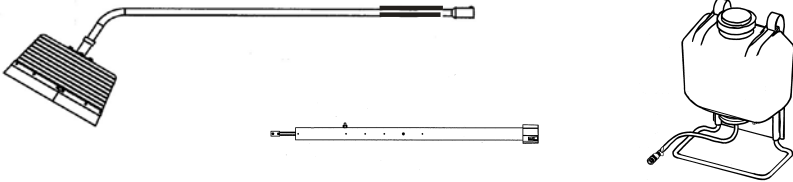
Napomena:

- a) Akustične informacije: nivo pritiska zvuka na uho operatera ne treba da premašuje 70 dB(A).
- b) Vibracija: izmerena RMS vrednost ubrzanja u rukama kada se koristi ova mašina ne prelazi $2,5 \text{ m/sec}^2$.

PRIPREMA ZA PRSKANJE

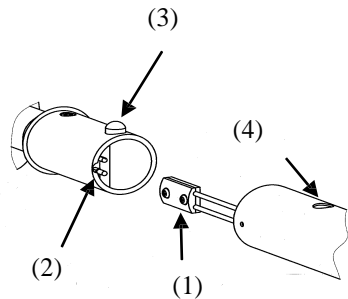
Prskalica se isporučuje u 3 pod-sklopa;

- (a) HERBIDOME 350 glava za prskanje i ručica.
- (b) Jedinica za napajanje koja uključuje i prekidač.
- (c) Rezervoar za leđa.



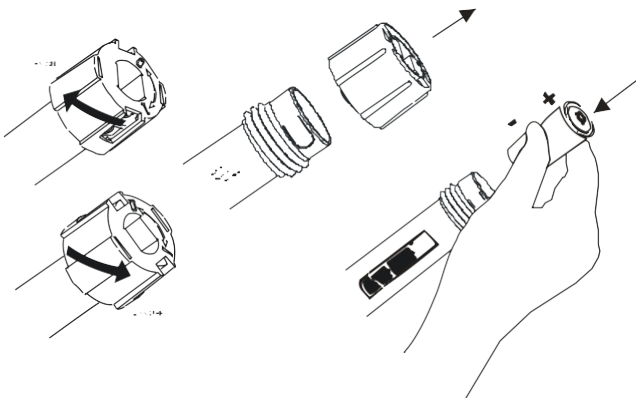
Da bi sklopili HERBIDOME 350 prskalicu

Montirajte HERBIDOME 350 glavu za prskanje i ručicu na Napajanje tako što ćete prvo gurnuti električni utikač na napajanje (1) u utičnicu na glavi za prskanje i ručici (2). Zatim pritisnite belo dugme (3) na glavi za prskanje i ručici dok ga gurate u Napajanje sve dok se dugme ne smesti u predviđenu rupu (4).



Skinite krajnji deo prekidača kao što sledi; tako što ćete odvrnuti utikač prekidača šrafa

Ubacite četiri baterije (D-ćelija/R20), prvo ravan kraj (negativ), ponovo postavite krajnji deo prekidača.

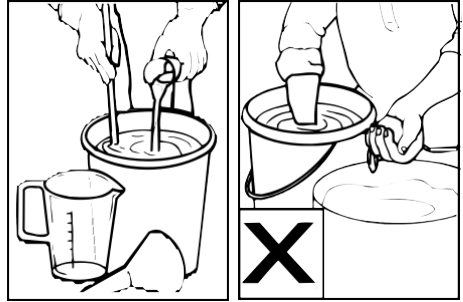


MEŠANJE, PUNJENJE I KALIBRACIJA

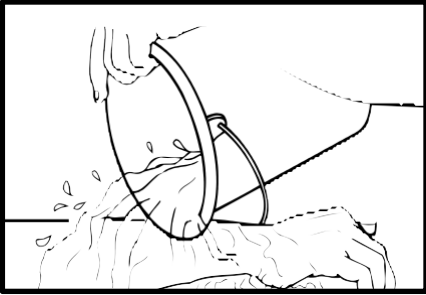
Mešanje i punjenje je generalno gledano najopasniji proces u operaciji prskanja. **Uvek** sledite uputstva na etiketi. **Uvek** koristite filter (montiran u rezervoaru za leđa) i koristite levak ako puniti posudu sa malim vratom. Promešajte **samo** onoliko koliko je dovoljno za prskanje oblasti koja će biti tretirana i na taj način izbegnite potrebu za izbacivanjem neupotrebljene smeše za prskanje.



Uvek nosite rukavice kada rukujete agrohemijskim sredstvima i opremom.



Uvek koristite odgovarajuću opremu kada mešate i merite.



Uvek sperite bilo kakvu kontaminaciju sa kože



Uvek očistite svu opremu nakon korišćenja.

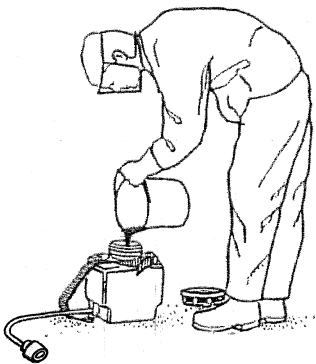
Sa HERBIDOME 350 se herbicidi normalno primenjuju na oko 50 litara ukupne zapremine prskanja po hektaru. Ovo su manje zapremine nego što se preporučuje za primenu velikih zapremina kod prskalica-ranaca. Koristite minimalnu preporučenu dozu na etiketi za namenjeni tretman i dodajte vodu da bi napravili zapreminu potrebnu za primenu sa HERBIDOME 350-om.

Nemojte koristiti koncentracije herbicida veće od onih koje su maksimalno preporučene na etiketi (osim ako ja izvršena specifična obuka ili date specifične preporuke) ako etiketa:

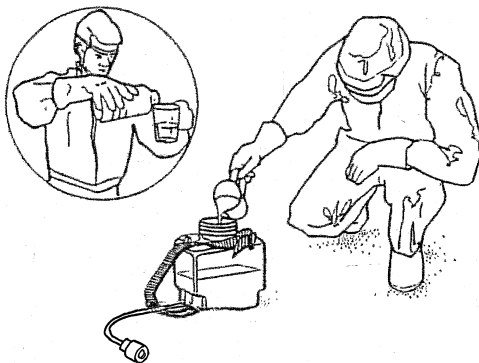
- a) konkretno zabranjuje korišćenje "Smanjenih zapremina", tj. povećanih koncentracija;
- b) sadrži zakonski zahtev za korišćenje lične zaštitne opreme kada se koristi razblažen proizvod pri velikim zapreminama (Napomena: ovo će se pojaviti u odeljku etikete koji pokazuje šta se zahteva po zakonu); ili
- c) nosi jednu od sledećih oznaka opasnosti: 'veoma toksično', 'toksično' ili 'korozivno'.

Micron generalno ne preporučuje korišćenje mešavina spreja deset puta većih od maksimalne koncentracije preporučene za primenu velike zapremine sa prskalicama sa rancem. Sve vreme treba koristiti najbezbedniji proizvod i najnižu dozu odgovarajuću za tretiranje.

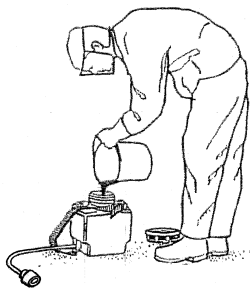
Da bi pripremili mešavinu spreja, izaberite dozu proizvoda koja će se primenjivati po hektaru (sa etikete proizvoda) i pomešajte u odgovarajućoj posudi npr. u rezervoaru za leđa.



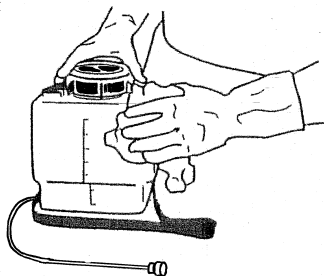
Do pola napunite rezervoar za leđa čistom vodom i proverite da li negde curi.



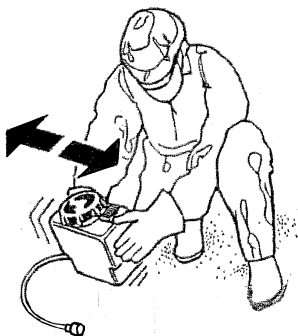
Izmerite tačnu količinu proizvoda i dodajte u rezervoar za leđa.



Napunite rezervoar za leđa i ponovo stavite poklopac.



Obrišite rezervoar za leđa suvom krpom.



Dobro promešajte tako što ćete blago promućkati rezervoar za leđa.



Stavite rezervoar za leđa na leđa operatera i priključite na HERBIDOME

Nikada nemojte koristiti opremu koja curi. Vodite računa da izbegnete prosipanje mešavine za prskanje.

PRE PRVOG PRSKANJA.

Proverite rukom da li se disk raspršivača slobodno okreće. Pre prvog prskanja, koristite vodu da bi proverili način prskanja koji se proizvodi i upoznajete se sa prskalicom. Stavite malo čiste vode u rezervoar za leđa i dodajte malu količinu deterdženta (2 do 3 kapi). Sa prskalicom u pravilnom položaju (pogledajte POČETAK PRSKANJA), proverite da li curi. Okrenite krajnji deo prekidača u smeru kazaljke na satu na poziciji ON da bi uključili motor raspršivača, sada uključite protok tako što ćete uključiti ON/OFF ventila za tečnost (pogledajte Opis). Prskajte na jednu tačku, po mogućstvu na čist suvi beton, oko 30 sekundi glavom za prskanje koja se drži samo malo iznad i pod uglom od pet stepeni prema zemlji. Na zemlji treba da se pojavi vlažan prsten prečnika oko 35 centimetara. Vežbajte korišćenje prskalice tako što ćete ići nekoliko metara. Dodirnite vodeću ivicu malog ruba nameštenog na pokrivač blago na zemlju i videće se kako pokrivač rotira. **Važno je rotirati pokrivač sve moguće vreme da bi ugrađeni čistač korova dejstvovao.**

Graničnici protoka Herbidome 350

Detaljne informacije o 3 graničnika su date ispod;

Važna napomena. Tabela ispod je bazirana samo na vodi.

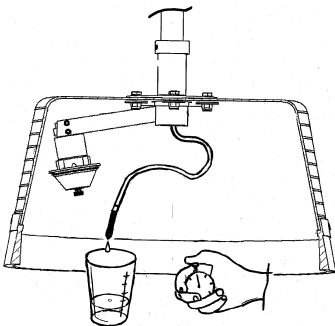
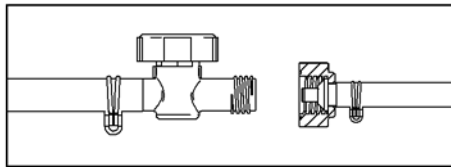
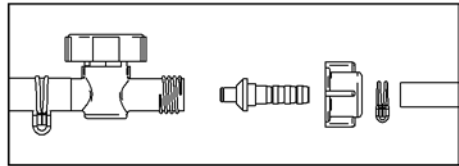
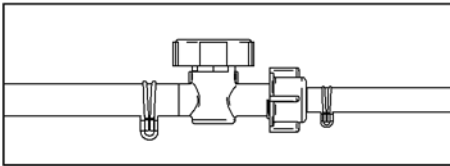
Stavka	Broj prstenova	Veličina	Brzine protoka (otprilike)	
8401	1 prstena	0,65 mm	44 mls/min	25,14 L/ha
8402	2 prstena	1,00 mm	68 mls/min	38,86 L/ha
8403	3 prstena	1,15 mm	108 mls/min	61,71 L/ha

Važna napomena.

Prethodno navedena tabela je zasnovana na prednjoj brzini od 3 km na sat a formula koja se koristi je;

Brzina protoka mlaznice (L/min) = (Brzina primene (L/ha tretirano) x Brzina hodanja (kph) x Naprskana širina (metara)) podeljeno sa 600

Primitićete na datim slikama da su graničnici dati kao deo izlazne strane konektora creva u slavini za uključivanje/isključivanje napajanja tečnosti na liniji.



Stvarnu brzinu protoka treba proveriti držeći HERBIDOME 350 u poziciji za prskanje (pogledajte 'POČETAK PRSKANJA'). Skinite mlaznicu za napajanje sa raspršivača i pustite da tečnost poteče u odgovarajuću posudu.

Žuta mlaznica za napajanje se koristi samo da bi se protok usmerio u disk raspršivača.

POČETAK PRSKANJA

Pre prvog prskanja, proverite rad prskalice koristeći vodu i samo malo deterdženta. (pogledajte PRVO PRSKANJE, strana 7)

Uključite prskalicu tako što ćete okrenuti zadnji deo prekidača u smeru kazaljke na satu na poziciju ON. Slušajte kao motor radi da bi proverili da li se okreće, zatim uključite protok tečnosti tako što ćete uključiti ON/OFF ventila za tečnost.

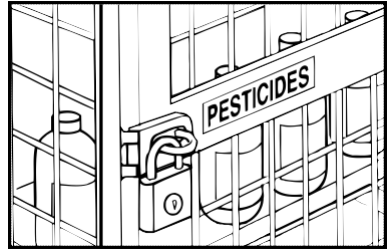


Počnite da hodate. Tečnost za prskanje se emituje. Kada prskate, glava za prskanje treba da se drži što je bliže moguće zemlji ili vrhu kupole za korov sa pokrivačem pod uglom od oko 5 stepeni prema horizontali. Vodeća ivica ruba montirana na pokrivač treba da dodiruje zemlju ili vrh kupole za korov. Videće se kako pokrivač rotira. **Važno je rotirati pokrivač što je moguće više da bi ugrađeni čistač korova dejstvovao.**

Na kraju prskanja isključite (OFF) zadnji deo prekidača.

POSLE PRSKANJA

1. Izbacite sav višak mešavine spreja u skladu sa odobrenjem za proizvod. Čuvajte proizvode na bezbedan način, zaključane i van domašaja dece.



2. **Bitno** je da se prskalica i rezervoar za leđa dobro operu vodom i deterdžentom nakon upotrebe. **Nikada nemojte** uroniti glavu za prskanje u vodu ili ispod slavine, zato što će to uništiti električni motor. Mešavinu vode i deterdženta treba staviti u rezervoar za leđa, promućkati i izbaciti u skladu sa lokalnim propisima. Prskalicu i rezervoar za leđa treba obrisati sa spoljašnje strane krpom.
3. Povremeno skinite i očistite disk raspršivača.
4. Nakon rada sa agrohemičkim sredstvima, ili rukovanja opremom za prskanje, **uvek** dobro operite ruke i izloženu kožu. Svu zaštitnu odeću treba prati i čuvati odvojeno od ostale odeće. Kontaminirane rukavice treba prati i iznutra i spolja.

OTKRIVANJE I UKLANJANJE KVAROVA

A) **Disk raspršivača se okreće ali ne prska ili prska nepravilno. Proverite:**

- mlaznicu za merenje/kalibraciju. Ako je mlaznica za merenje/kalibraciju blokirana skinite i potopite u vodu sa sapunom. Napomena. **Nikada** ne duvajte kroz mlaznicu ustima.
- žuta mlaznica za napajanje. Ako je žuta mlaznica za napajanje blokirana, skinite je i potopite u vodu sa sapunom. Napomena. **Nikada** ne duvajte kroz mlaznicu ustima.
- disk raspršivača je čist i neoštećen. Očistite ili zamenite ako je potrebno.
- blokada ON/OFF ventila za tečnost. Očistite ako je potrebno.

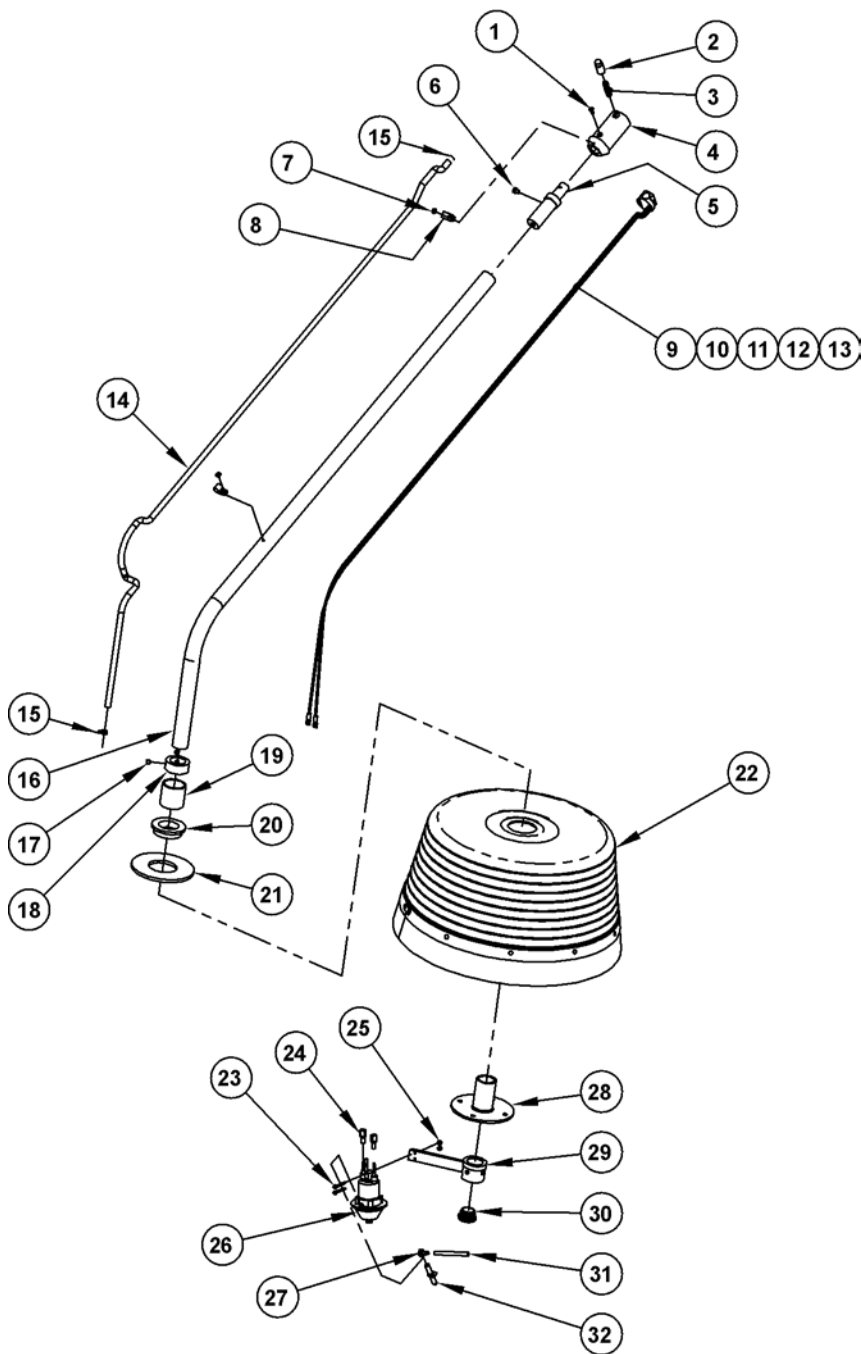
B) **Disk raspršivača se ne okreće ili se okreće neravnomerno. Proverite**

- da li su baterije i balans težine dobro namešteni.
- stanje baterija. Zamenite ako je potrebno.
- da li su električni priključci i kontaktne tačke čisti i da li električne žice nisu polomljene ili korodirale.
- da li ima korozije ili očiglednih znakova habanja na motoru. Promenite ako je potrebno.
- da li je disk raspršivača pravilno namešten.

HERBIDOME 350 GLAVA ZA PRSKANJE I RUČICA, SPISAK DELOVA

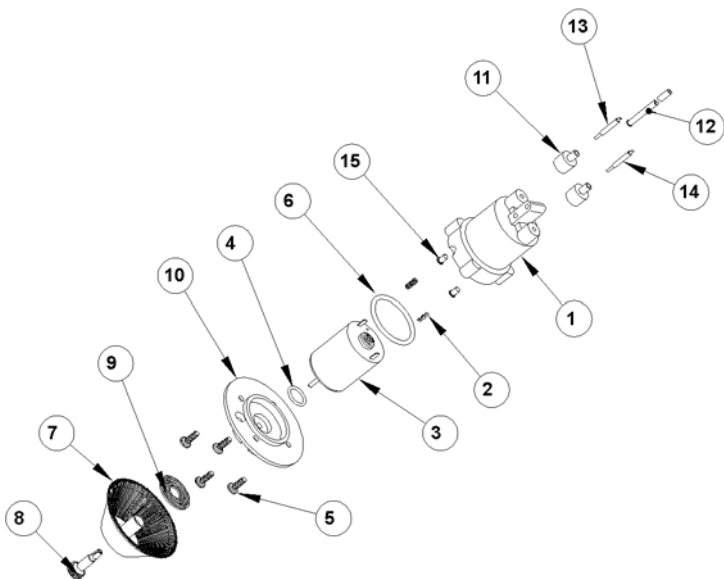
STAVKA	KOLIČINA	DEO Br.	OPIS
1	1	4647	ŠRAF BR.6 x 3/8 ZAVRTANJ ZA LIM F/H
2	1	5086	DUGME
3	1	5101	DUGME ZA OPRUGU
4	1	6887	PRIKLJUČNA CEV/BATT CASE MODIFIKOVANA
5	1	7261	Potporna cev
6	1	7073	ŠRAF M5 x 6 CH/HD SLOT
7	2	3472	Šraf No.6 x 1/4"
8	2	4747	SPOJNICA P
9	1	4368/1100	ŽICA 1.0SQ x 1100mm
10	1	4134/1100	ŽICA 1.0SQ x 1100mm
11	2	5103	PINSKI KONEKTOR
12	2	6886	PRIKLJUČAK ZA STRUJU 1/4" M
13	1	5085	ELEKTRIČNA UTIČNICA
14	1	4993/2000	CEV 6mm ID x 9mm OD
15	2	6028	CREVO SA SPOJNICOM 9.1 ŽICA
16	1	7260	ALUMINIJUMSKA CEV PREČ. 25x1.5mm
17	4	6832	ZAVRTANJ ZA PRIČVRŠĆIVANJE M6 x 6
18	1	6834	POTISNI PRSTEN - VRH
19	1	8308	ČAURA
20	1	8306	STEGA
21	1	8307	PODLOŠKA
22	1	6854A	TELO, KUPOJA
23	2	6884	ŠRAF M3 X 25 CH
24	2	6388	PRIKLJUČAK ZA STRUJU 1/4" F
25	2	5976	NAVRTKA M3 NYLOC
26	1	-	RASPRŠIVAČ. Pogledati spisak delova na strani 14.
27	1	ZU 023	ZGLOB ISEČEN
28	1	6650	ČAURA SA PRIRUBNICOM
29	1	6835A	RUČICA, MONTIRANJE
30	1	7298	UMETAK, OKRUGAO
31	1	6670/60	CEV 6 x 4mm
32	1	7676	MLAZNICA ZA NAPAJANJE ŽUTA

HERBIDOME 350 GLAVA ZA PRSKANJE I RUČICA, DIJAGRAM



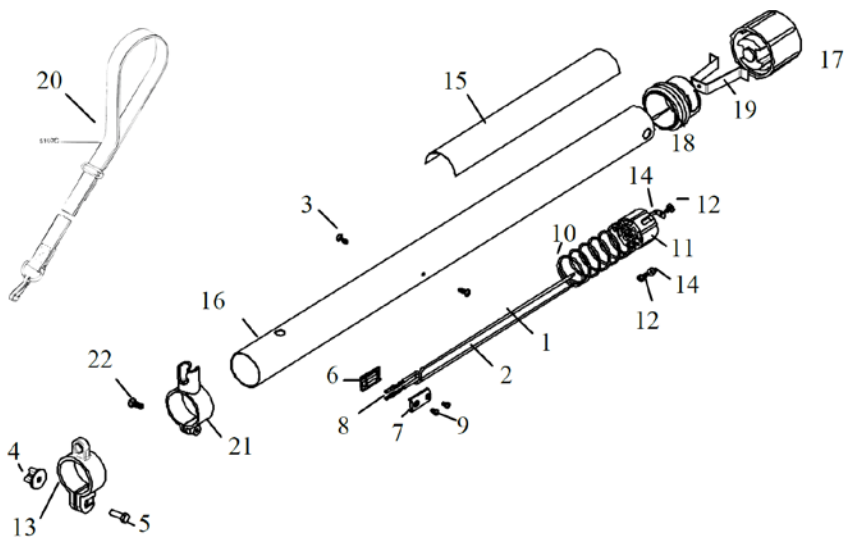
RASPRŠIVAČ, SPISAK DELOVA I DIJAGRAM MICRON SKLOP

STAVKA Br.	KOL.	BROJ DELA	OPIS
1	1	6696	KUĆIŠTE MOTORA
2	2	4457	OPRUGA
3	1	5320	MOTOR
4	1	5398	O PRSTEN , BS 012 VITON
5	4	5399	ŠRAF, S/T, Br. 6 X 3/8"
6	1	5403	O PRSTEN, BS 012, VITON
7	1	5373	DISK RASPRŠIVAČA
8	1	5372	ŠRAF ZA FIKSIRANJE DISKA RASPRŠIVAČA
9	1	5407	PODLOŠKA
10	1	6695	PREDNJA PLOČA MOTORA
11	2	6717	POKRIVAČ, TERMINAL
12	1	3512/23	CEV, NAJLON , 1/8" ODX23cm DUGA
13	1	4134/24	ŽICA, 1 sq mmx24cm DUGA, CRNA
14	1	4368/24	ŽICA, 1 sq mmx24cm DUGA, CRVENA
15	2	5045	UŠICA



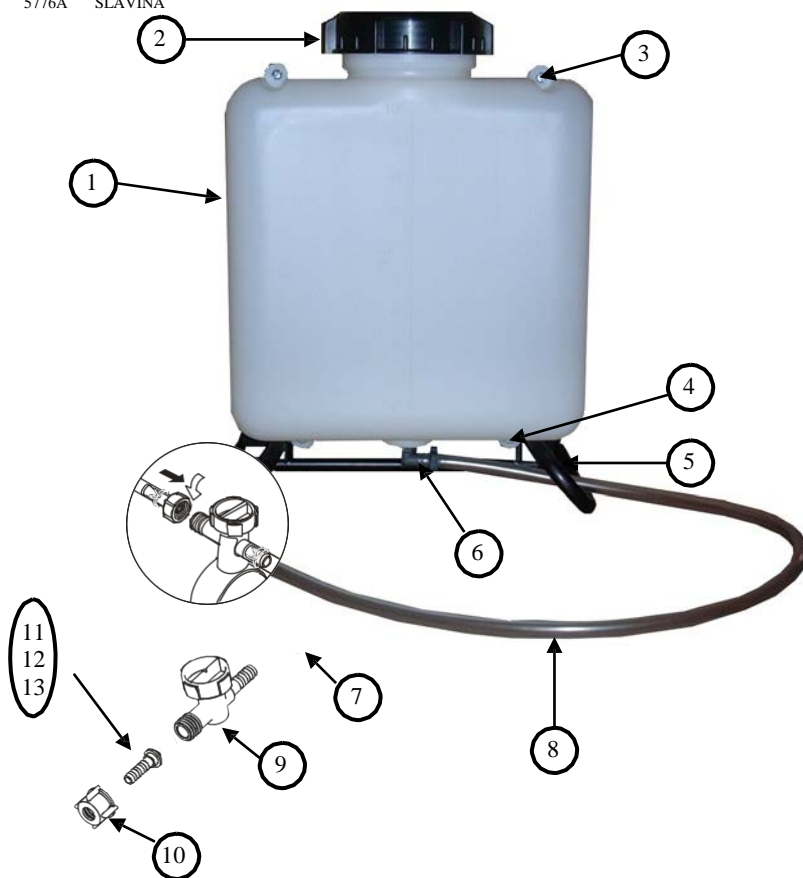
NAPAJANJE SPISAK DELOVA I DIJAGRAM

STAVKA Br.	KOL.	BR. DELA	OPIS
1	1	4134/38	ŽICA, 1sq mm x 38cm DUGA, CRNA
2	2	4368/40	ŽICA, 1sq mm x 40cm DUGA, CRVENA
3	1	4646	ŠRAF BR.6 X 3/8 S/T
4	1	4907	LEPTIRASTA NAVRTKA M5
5	1	4915	ŠRAF M5 x 16
6	1	5095	PAKNICA, ZAOBLJENJA POLOVINA
7	1	5096	PAKNICA, RAVNA POLOVINA
8	2	5104	KONEKTOR UTIČNICE
9	2	5109	ŠRAF, PT.M3 X 6 ZARUBLJENA POLUKRUČNA GLAVA
10	1	5363	OPRUGA BATERIJE
11	1	5375	KONEKTOR U CENTRU
12	1	5399	ŠRAF S/T Br. 3 X 3/8"
13	1	5466	SPONA ZA ZADRŽAVANJE REMENA
14	3	5575	KRAJNI SPOJ PRSTENA
15	1	8683	ETIKETA HERBIDOME 350
16	1	7264	KUČIŠTE BATERIJE
17	1	7465	ČAURA PREKIDAČA
18	1	7464	ČEP PREKIDAČA
19	1	7495	KONEKTOR PREKIDAČA
20	1	5107C	REMEN
21	1	5780	SPONA VENTILA
22	1	5956	ŠRAF M5 x 12 POZI



10L REZERVOAR ZA LEĐA, SPISAK DELOVA I DIJAGRAM.

STAVKA	KOL.	BROJ DELA	OPIS	STAVKA	KOL.	BROJ DELA	OPIS
1	1	5207	REZ. ZA LEĐA, 10 LITARA	10	1	5779	PRIKLJUČNA MATICA
2	1	5208A	POKLOPAC	11	1	8401	PRIKLJUČAK ZA CREVO 6 mm SA GRANIČNIKOM 0,65 mm (1 prsten)
3	2	4915	ŠRAF M5 x16mm	12	1	8402	PRIKLJUČAK ZA CREVO 6 mm SA GRANIČNIKOM 1.00 mm (2 prstena)
4	2	5863	ŠRAF M5 x 50	13	1	8403	PRIKLJUČAK ZA CREVO 6 mm SA GRANIČNIKOM 1.15 mm (3 prstena)
5	1	5206	OKVIR				
6	1	5600	ZGLOB 1/4" BSP x 8mm				
7	1	6029	SPOJNICA, ŽICA ZA CREVO 11.9mm				
8	1	5414/90	CEV 8mm x12mm OD				
9	1	5776A	SLAVINA				



Naziv proizvođača ili dobavljača:	Micron Sprayers Ltd.
Puna poštanska adresa:	Bromyard Industrial Estate, BROMYARD, Herefordshire
Zemlja porekla:	Engleska
Poštanski kod:	HR7 4HS
Opis proizvoda:	Ručna poljoprivredna mašina za prskanje koja radi na baterije.
Naziv i broj modela mašine:	HERBIDOME 350
Mesto izdavanja:	Bromyard, England
Ime ovlašćenog zastupnika:	G. S. Povey
Pozicija ovlašćenog zastupnika:	Zajednički generalni direktor

IZJAVA O USAGLAŠENOSTI:

Ja kao ovlašćeni zastupnik ovim izjavljujem da su prethodno navedene informacije u vezi isporuke/proizvodnje ovog proizvoda u skladu sa zahtevima Direktive o mašinama 2006/42/EC i da poštuju sve bitne zahteve u pogledu zdravlja i bezbednosti.

Potpis ovlašćenog zastupnika:



NAPOMENE

Copyright © Micron Sprayers Ltd. 2013

Opšti upiti:

Micron Group
Bromyard Industrial Estate,
Bromyard, Herefordshire,
HR7 4HS, U.K.
T +44 (0)1885 482397
F +44 (0)1885 483043
E enquiries@micron.co.uk

Upiti u Australiji:

Micron Group
P.O. Box 1246, Berri 5343,
South Australia
T +61 (0)8 8582 4077
E enquiries@enviromist.com.au

